

1. НАЗНАЧЕНИЕ ИЗДЕЛИЯ

1.1. Стойка гидравлическая предназначена для монтажа , демонтажа агрегатов силовой передачи легковых автомобилей.

1.2. Стойка может эксплуатироваться в помещениях, отвечающих требованиям категории размещения 4 при климатическом исполнении “УХЛ “ по ГОСТ 15150-69.

2. ТЕХНИЧЕСКИЕ ХАРАКТЕРИСТИКИ

Модель стойки	СГ-1
Вид привода	гидравлический от ножного насоса
Способ перемещения стойки	ручной
Масса агрегата устанавливаемого на стойку, кг	300
Высота подъема над уровнем пола, мм	1970
Рабочий ход, мм	800
Габаритные размеры, мм, не более длина x ширина x высота	520 x 500 x 1260
Масса, кг, не более	33
Назначенный срок службы, лет	8

3. КОМПЛЕКТНОСТЬ

В комплект поставки стойки СГ-1 входит:

Гидроцилиндр, шт.	1
Основание, шт.	2
Подставка, шт.	1
Цепь, шт.	2
Опора, шт.	1
Подушка, шт.	1
Болт М12х30	4
Шайба 12.65Г	4
Шайба А12	4
Руководство по эксплуатации СГ-1.00.00.000РЭ, экз.	1
Упаковочный лист, экз.	1

4. УСТРОЙСТВО И ПРИНЦИП РАБОТЫ

4.1. Устройство стойки изображено на Рис.1. Стойка состоит из двух оснований поз. 1, гидроцилиндра поз. 2, подставки поз. 3, опоры поз. 4 и подушки поз. 5.

Основания поз. 1 крепятся к гидроцилиндру четырьмя болтами М 12 поз.8.

Цепь поз. 7 предназначена для фиксации демонтируемого агрегата на стойке.

Колеса стойки оборудованы тормозными устройствами поз. 6.

4.2. Подъем подставки поз. 3 осуществляется выдвиганием штока гидроцилиндра при нагнетании рабочей жидкости в поршневую полость гидроцилиндра плунжерным насосом, встроенным в гидроцилиндр.

Нагнетание рабочей жидкости в поршневую полость гидроцилиндра производится педалью «Подъем» поз. 9.

Опускание подставки с грузом происходит при сливе рабочей жидкости из поршневой полости гидроцилиндра при принудительном открытии гидрозамка 3М (см. Рис. 2) с помощью педали «Опускание» поз. 10.

4.3. При применении стойки в качестве регулируемой опоры подставка поз. 3 устанавливается как показано на Рис. 1- «Вариант установки подставки». При этом вместо опоры поз. 4 может устанавливаться подушка поз. 5.

4.4. Схема гидравлическая принципиальная приведена на Рис.2.

СГ-1.00.00.000РЭ

Лист

1

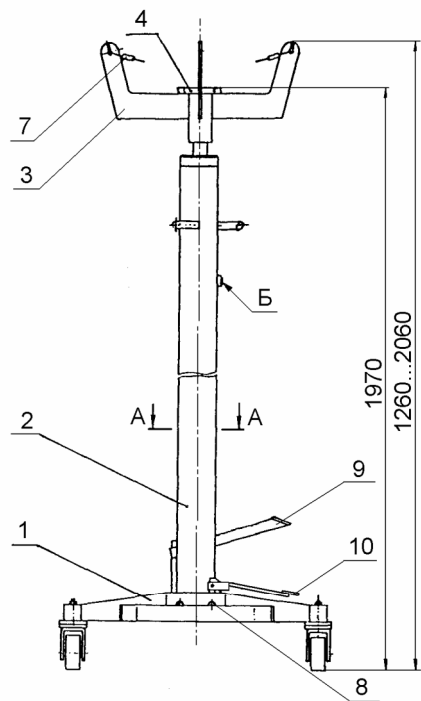
Изм Лист № докум Подп. Дата

СГ-1.00.00.000РЭ

Лист

2

Изм Лист № докум Подп. Дата



Вариант установки
подставки поз. 3

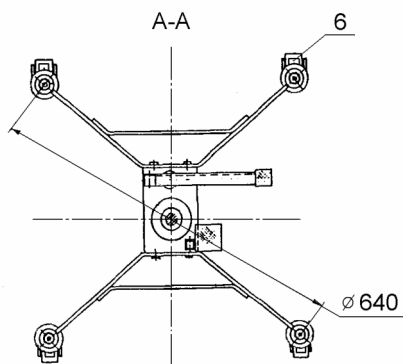
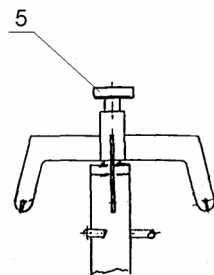
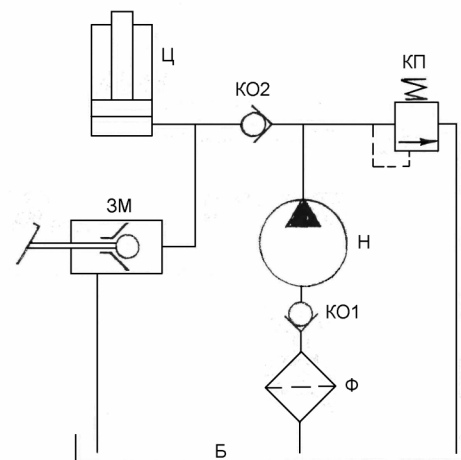


Рис. 1. Стойка СГ-1



Поз. Обозначение	Наименование	Кол.	Примечание
Б	Гидробак	1	Корпус гидроцилиндра
ЗМ	Гидрозамок	1	Управление педалью
КО1, КО2	Клапан обратный	2	
КП	Клапан предохранительный	1	
Н	Насос	1	Плунжерный
Ф	Фильтр	1	
Ц	Гидроцилиндр	1	

Рис. 2. Схема гидравлическая принципиальная

СГ-1.00.00.000РЭ

Лист

3

Изм Лист № докум Подп. Дата

СГ-1.00.00.000РЭ

Лист

4

Изм Лист № докум Подп. Дата

5. МЕРЫ БЕЗОПАСНОСТИ

5.1. Руководитель предприятия или частный предприниматель эксплуатирующие стойку обязаны обеспечить содержание ее в исправном состоянии и безопасные условия работы путем организации надлежащего осмотра, ремонта, надзора и обслуживания.

5.2. Стойка должна быть закреплена за инженерно-техническим работником, ответственным за ее содержание в исправном состоянии. Номер и дата приказа о назначении инженерно-технического работника, ответственного за содержание стойки в исправном состоянии, а также его должность фамилия, имя, отчество и подпись должны содержаться в таблице № 2 настоящего руководства по эксплуатации.

5.3. К работе со стойкой допускаются лица не моложе 18 лет, изучившие руководство по эксплуатации и прошедшие инструктаж по охране труда.

Допуск лиц к работе со стойкой оформляется приказом по предприятию.

5.4. Лица, осуществляющие работы с использованием стойки перед началом работ должны производить её осмотр и проверку.

Результаты осмотра и проверки должны записываться в эксплуатационный журнал. Наличие и правильность ведения эксплуатационного журнала должен обеспечить инженерно-технический работник ответственный за содержание стойки в исправном состоянии.

5.5. В соответствии с «Межотраслевыми правилами по охране труда при погрузочно-разгрузочных работах и размещении грузов» (ПЮТ Р М-007-98) стойка должна подвергаться ежегодным статическим и динамическим испытаниям.

Статические испытания производить нагружением стойки, грузом массой указанной в таблице, поднятым на высоту 100 мм с выдержкой под нагрузкой не менее 10 мин.

Динамические испытания производить путем трехкратного подъема на максимальную высоту груза массой, указанной в таблице.

	При статических испытаниях	При динамических испытаниях
Масса груза, кг	330	300

Стойка считается выдержавшей статические и динамические испытания, если в течение 10 мин груз, поднятый при статических испытаниях, не опустится относительно первоначального положения, а также не будет обнаружено трещин, остаточных деформаций и других повреждений металлоконструкций и механизмов.

Результаты испытаний должны фиксироваться в таблице № 3 настоящего руководства по эксплуатации.

5.6. Запрещается работа с использованием стойки при наличии утечек масла в гидросистеме.

5.7. Демонтаж агрегатов собственной массой более 300 кг запрещен.

5.8. После незначительного подъема или опускания агрегата необходимо убедиться в правильном и устойчивом положении его на подставке, после чего продолжить работу.

6. МОНТАЖ И ПОДГОТОВКА СТОЙКИ К РАБОТЕ

ВНИМАНИЕ! При получении упакованной стойки, перед ее сборкой и использованием, выдержать стойку при температуре не ниже 20° С, влажности не выше 80% в течение трех суток.

6.1. Подготовка стойки к работе.

6.1.1. Извлечь изделие из упаковки и произвести расконсервацию.

При поставке стойки в разобранном виде, прикрепить основания поз.1

(см. Рис. 1) к гидроцилиндру поз. 2 болтами М12 поз.8 , установить на шток цилиндра подставку поз. 3 с цепями поз. 7.

6.1.2. Проверить наличие смазки в осях колес, при необходимости оси смазать моторным маслом.

6.1.3. Проверить наличие масла в резервуаре и при необходимости залить до уровня заливной пробки Б (см. Рис 1).

Использовать гидравлическое масло для домкратов марок АМГ-10 ГОСТ 6794-75, индустриальное И-12А, индустриальное И-20А ГОСТ 20799-88.

						Лист
						5
Изм	Лист	№ докум	Подп.	Дата	СГ-1.00.00.000РЭ	

						Лист
						6
Изм	Лист	№ докум	Подп.	Дата	СГ-1.00.00.000РЭ	

7. ПОРЯДОК РАБОТЫ

7.1. Подъем агрегата.

7.1.1. Установить стойку под центром тяжести демонтируемого агрегата, подвести подставку под опорные точки.

7.1.2. Демонтируемый агрегат зафиксировать цепями на подставке стойки.

7.1.3. Перемещение вверх штока гидроцилиндра производится посредством нагнетания жидкости под поршень гидроцилиндра педалью насоса «Подъем».

7.2. Опускание агрегата.

Опускание штока с агрегатом осуществляется посредством плавного нажатия на плунжер гидрозамка эксцентриковым механизмом педального привода, т.е. плавного нажатия ногой на педаль "Опускание".

Для останова опускания или последующего подъема необходимо прекратить нажатие на педаль.

7.3. От самопроизвольного смещения стойки в нерабочем положении и во время монтажа или демонтажа агрегатов зафиксировать колеса фиксаторами поз. 6 (см. Рис.1).

8. ТРАНСПОРТИРОВАНИЕ И ХРАНЕНИЕ

8.1. Транспортирование упакованной стойки может производиться автомобильным, железнодорожным и водным транспортом. В том числе и в открытых кузовах, прицепах автомобильного транспорта, в открытых вагонах и на палубах судов.

8.2. Допускается транспортирование неупакованной законсервированной стойки заказчиком (потребителем) автомобильным или железнодорожным транспортом.

В этом случае транспортирование должно производиться в закрытых кузовах и вагонах с применением мер, не допускающих механических повреждений изделия и воздействия пыли, атмосферных осадков и солнечной радиации.

8.3. Стойки следует хранить в условиях не хуже, чем условия хранения 5 по ГОСТ 15150-69.

8.4. Законсервированные и упакованные в плотные ящики стойки, предназначенные для поставки в районы Крайнего Севера и труднодоступные районы, допускается хранить в условиях хранения 9 по ГОСТ 15150-69.

8.5. Не допускается хранить стойки свыше срока консервации указанного в «Свидетельстве о консервации». При необходимости хранения изделия свыше срока консервации, стойку следует подвергнуть переконсервации.

СГ-1.00.00.000РЭ

Лист

7

Изм Лист № докум Подп. Дата

9. ТЕХНИЧЕСКОЕ ОБСЛУЖИВАНИЕ

9.1. Виды и периодичность технического обслуживания.

9.1.1. Один раз в смену:

- перед работой выполнить внешний осмотр всех составных частей стойки;
- после окончания работы очистить стойку от пыли и грязи.

9.1.2. Один раз в месяц:

- проверить уровень масла в резервуаре гидроцилиндра, при необходимости долить масло до уровня заливной пробки Б (см. Рис 1);
- смазать оси колес .

9.1.3. Один раз в 12 месяцев:

- полностью заменить гидравлическое масло в гидронасосе (слив масла произвести через заправочное отверстие при демонтированной заливной пробке Б (см. Рис 1));
- провести статические и динамические испытания в соответствии с пунктом 5.5, результаты испытаний зафиксировать в таблице № 3.

9.2. При необходимости осуществлять регулировку эксцентрикового механизма педали "Опускание".

Для регулировки педали "Опускание" необходимо отвернуть гайку поз. 1 (см. Рис. 3), затем при помощи отвертки повернуть ось поз. 2 против часовой или по часовой стрелке. Поворачивая ось, кулачок поз. 3 или приближается к флажку поз. 4, или удаляется от него. После установки кулачка гайку поз. 1 затянуть.

9.3. Сведения о проведенных ремонтах и о замене деталей и узлов стойки зафиксировать в таблице № 4.

9.4. Перечень возможных неисправностей и методы их устранения приведены в таблице № 1.

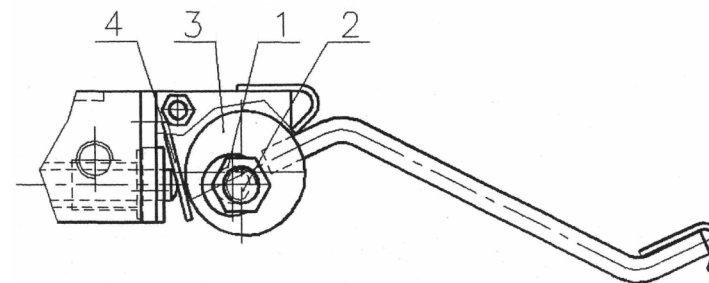


Рис. 3. Регулировка эксцентрикового механизма

СГ-1.00.00.000РЭ

Лист

8

Изм Лист № докум Подп. Дата

10. ВОЗМОЖНЫЕ НЕИСПРАВНОСТИ И МЕТОДЫ ИХ УСТРАНЕНИЯ

Таблица № 1

Признаки неисправности	Вероятные причины	Методы устранения
1. Стойка не поднимает.	Недостаточно масла. Неисправны или засорены обратные клапаны. Дефект уплотнения поршня гидроцилиндра	Долить масло в резервуар насоса. Промыть гидросистему, заменить обратные клапаны. Заменить уплотнение.
2. Стойка поднимает не на полную высоту.	Недостаточно масла.	Долить масло в гидросистему.
3. Неравномерный подъем.	Дефект уплотнения плунжера насоса.	Заменить уплотнение плунжера насоса.

СГ-1.00.00.000РЭ

Лист

9

Изм Лист № докум Подп. Дата

11. СВИДЕТЕЛЬСТВО О ПРИЕМКЕ

Стойка гидравлическая, модель СГ- 1 Зав. № _____

Изготовлена и принята в соответствии с ТУ4577-046-03084090-2001 действующей технической документацией и требованиями государственных стандартов.

Сертификат соответствия № РОСС RU.АЯ27.В21652

Стойка гидравлическая, модель СГ- 1 Зав. № _____ признана годной к эксплуатации.

Дата изготовления « ____ » _____ 201 г.

Начальник ОТК _____
(подпись) (расшифровка подписи)

М.П.

СГ-1.00.00.000РЭ

Лист

10

Изм Лист № докум Подп. Дата

12. СВИДЕТЕЛЬСТВО О КОНСЕРВАЦИИ

Стойка гидравлическая, модель СГ- 1 Зав. № _____
подвергнута в ОАО «Автоспецоборудование» консервации согласно
требований, предусмотренных действующей технической документации.

Дата консервации «___» _____ 201 г.

Срок консервации: 6 месяцев

Наименование и марка консерванта _____

Консервацию произвел _____
(подпись) (расшифровка подписи)

Изделие после
консервации принял _____
(подпись) (расшифровка подписи)

М. П.

13. СВИДЕТЕЛЬСТВО ОБ УПАКОВЫВАНИИ

Стойка гидравлическая, модель СГ- 1 Зав. № _____
упакована в ОАО «Автоспецоборудование» согласно требованиям,
предусмотренным в действующей технической документации.

Дата упаковывания «___» _____ 201 г.

Упаковывание произвел _____
(подпись) (расшифровка подписи)

Изделие после
упаковывания принял _____
(подпись) (расшифровка подписи)

М. П.

СГ-1.00.00.000РЭ

Лист

11

Изм Лист № докум Подп. Дата

14. ГАРАНТИИ ИЗГОТОВИТЕЛЯ

14.1 Завод изготовитель гарантирует исправную работу стойки в течение 12 месяцев со дня продажи при условии транспортирования и хранения ее в соответствии с требованиями руководства по эксплуатации. В случае, если стойка не была введена в эксплуатацию до окончания срока консервации, указанного в «Свидетельстве о консервации», и при этом не была подвергнута переконсервации с оформлением соответствующего акта, гарантийные обязательства прекращаются с момента окончания срока консервации.

14.2. В течение гарантийного срока завод-изготовитель обязуется безвозмездно заменять или ремонтировать преждевременно вышедшие из строя узлы и детали имеющие механические дефекты, вызванные некачественным изготовлением.

14.3. Гарантийные обязательства не распространяются на стойку в случае:

1) использования ее не по назначению; 2) эксплуатации с нарушением требований руководства по эксплуатации; 3) при изменении конструкции и при проведении потребителем ремонтов, не согласованных с изготовителем.

15. СВЕДЕНИЯ О РЕКЛАМАЦИЯХ

15.1. Детали и сборочные единицы, вышедшие из строя не по вине потребителя в течение гарантийного срока, заменяются заводом-изготовителем безвозмездно при условии предоставления акта-рекламации с описанием причины неисправности.

15.2. В акте должны быть указаны: номер изделия, год выпуска, время и место появления дефекта, а также подробно описаны обстоятельства, при которых обнаружен дефект и предоставлены материалы в виде схем, фотографий и т.п., подтверждающие выявленные неисправности и отсутствие вины потребителя. Акт должен быть направлен продавцу не позднее 20 дней с момента составления. При несоблюдении указанного порядка рекламации не принимаются.

15.3. В случае приобретения стойки непосредственно у завода -изготовителя рекламации следует посылать на адресу: 180019 г.Псков, ул.Труда 27, ОАО «Автоспецоборудование», тел., факс: (8112) 72-10-88, эл. почта: otk@asopskov.ru.

15.4. В случае приобретения стойки у торговой организации рекламации следует направлять в адрес соответствующей торговой организации.

15.5. Сведения о рекламациях, их краткое содержание и меры, принятые по рекламации регистрируются в таблице № 5.

СГ-1.00.00.000РЭ

Лист

12

Изм Лист № докум Подп. Дата

