

ДОМКРАТ – ТРАВЕРСА

RLS Jack-2M / RLS Jack-3P

РУКОВОДСТВО ПО ЭКСПЛУАТАЦИИ

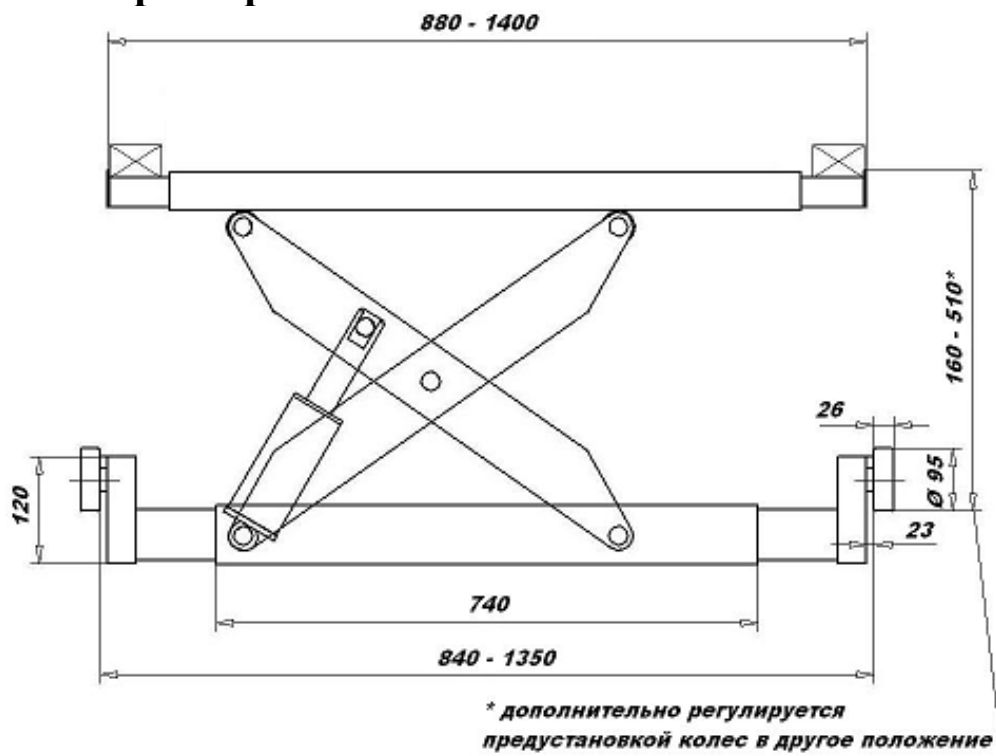
Назначение и особенности

Домкрат-траверса - это вспомогательное подъемное устройство для 4-стоечных и ножничных подъемников. Домкрат-траверса может иметь гидравлический насос с пневмо- (RLS Jack-3P) либо с ручным приводом (RLS Jack-2M). Усилие вырабатывается с помощью пневматики либо ручной. Домкрат-траверса подходит для использования во время диагностики автомобилей, технического обслуживания, монтаже и демонтаже колёс и для технического ухода за различными типами транспортных средств.

Технические характеристики:

	RLS Jack-2M	RLS Jack-3P
Грузоподъёмность, кг	2000	3000
Высота подъёма, мм	160 - 510	
Ширина колеи, мм	840 - 1350	
Расстояние между точками подхвата, мм	880 - 1400	
Необходимое давление воздуха, атм	-	6 - 8

Габаритные размеры:



Установка и подготовка к работе

Установите базу колес, поставьте домкрат-траверсу на направляющие (с внутренней стороны платформ подъемника или на смотровой яме). Установите лапы подхвата, чтобы домкрат-траверсу можно было использовать для подъема различных типов автомобилей.

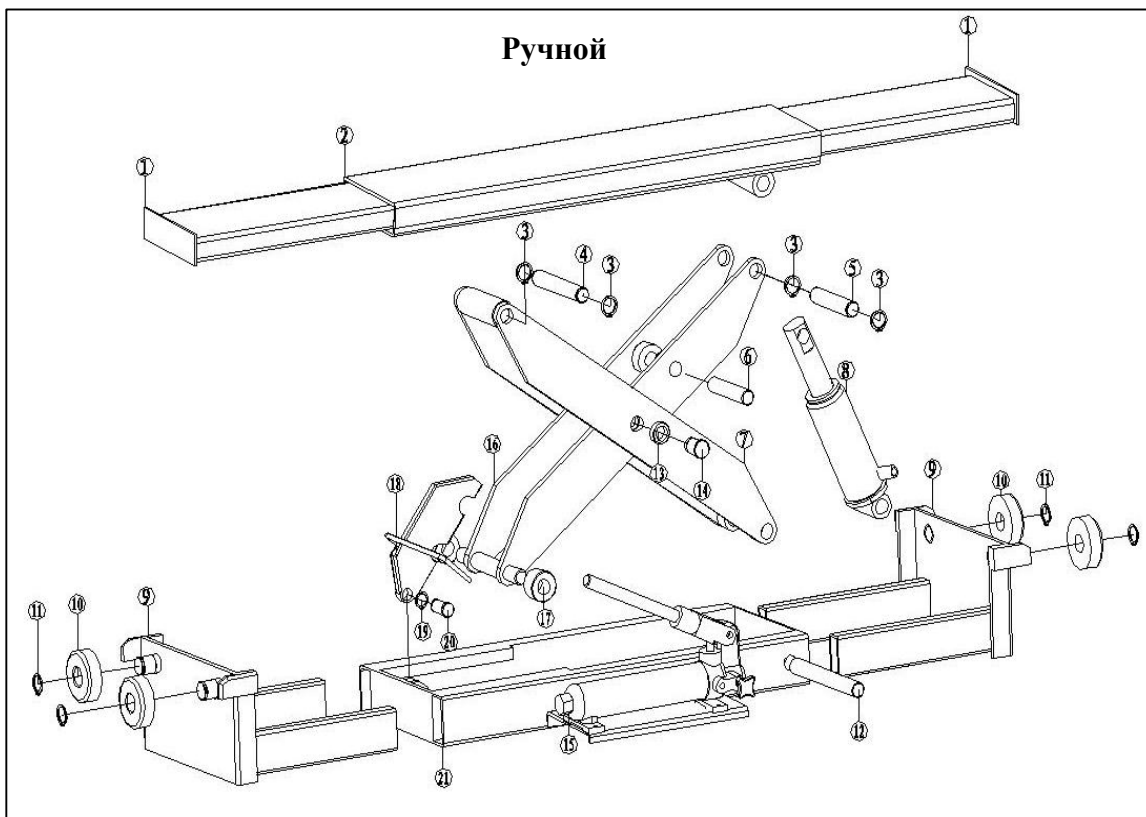
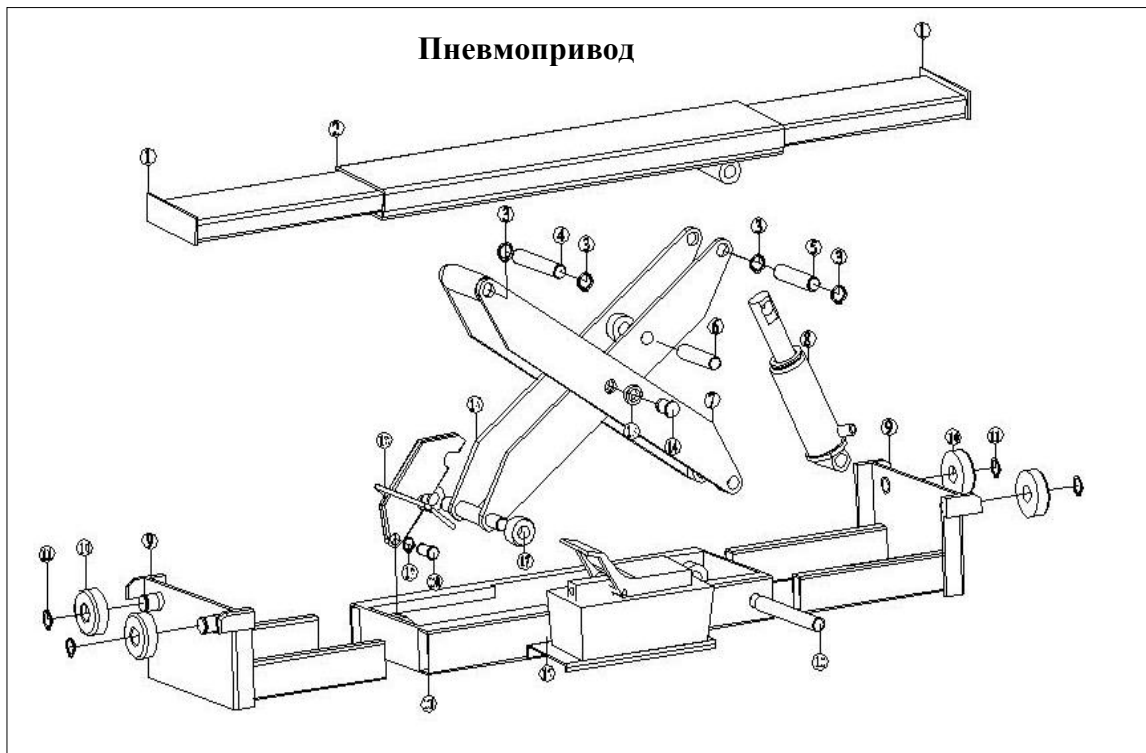
Домкрат-траверса с пневмоприводом: для подъема автомобиля нажмите кнопку подъема, которая находится на насосе домкрата-траверсы (нажмите на кнопку и откройте пневматический выключатель). Для опускания автомобиля нажмите кнопку с другой стороны домкрата-траверсы (откройте задний масляный выключатель), затем аккуратно поднимите ручку, скорость подъема и спуска контролируется силой нажатия на кнопку.

Домкрат-траверса с ручным приводом: Для подъема автомобиля необходимо вручную накачивать рычаг масляного насоса. Для опускания открутите масляный вентиль, который находится на корпусе насоса. Скорость снижения контролируется затягиванием и ослаблением вентиля масляного насоса.

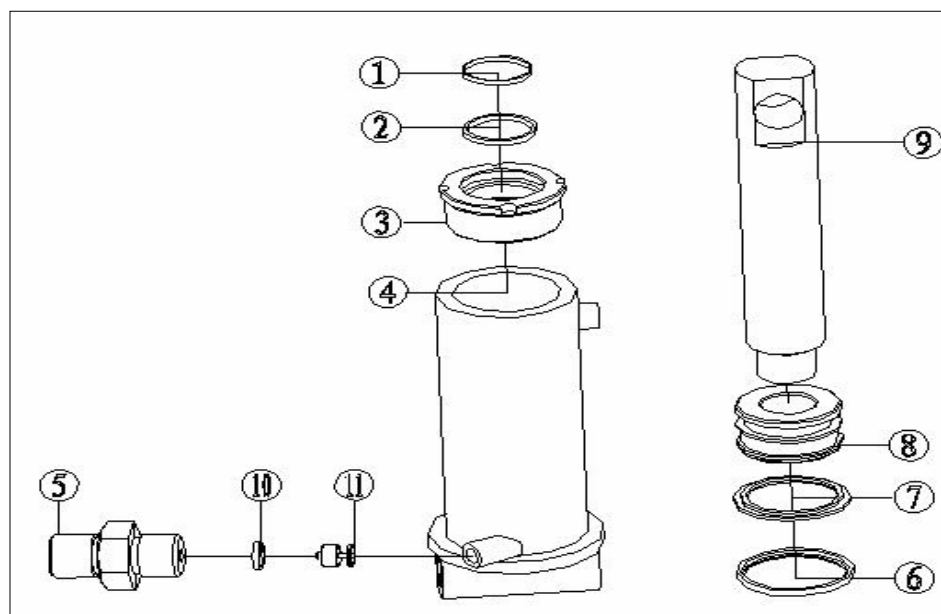
Примечания:

1. До подъема во избежание скольжения автомобиля установите противооткатные треугольные упоры и поставьте автомобиль на стояночный тормоз.
2. Вовремя подъема обратите внимание на то, что бы предохранительные кулачки были полностью отсоединены.
3. Не поднимайте выше второго зубца.
4. Во время эксплуатации домкрата-траверсы скользящий ролик должен находиться внутри предохранительных кулачков.
5. До того, как опустить устройство, немного приподнимите его, что бы вручную легче было поднять зубцы (фиксаторы).
6. Если поднятие и опускание домкрата-траверсы проходит с помехами, отрегулируйте выключатель, который находится снаружи пневматического насоса (ослабьте штифт на регуляторе, открутите его).
7. До подачи воздуха должны быть установлены масло- и водоотделители (устанавливать самостоятельно) чтобы использовать пневматический насос.
8. Во время подключения домкрата-траверсы к пневмолинии обратите внимание на то, чтобы соединение было защищено от высокого давления, следите, чтобы инородное тело не попало в гидравлическую конструкцию, это может привести к поломке.
9. Все ролики и штифты домкрата-траверсы должны смазываться машинным маслом раз в неделю.
10. Запрещается превышать указанную грузоподъемность домкрата-траверсы. Если эксплуатация осуществлялась не по инструкциям, указным в руководстве, и устройство было повреждено, изготовитель не несет ответственность за ремонт изделия.

Деталировка



Гидроцилиндр



Гарантия изготовителя

Гарантийный срок эксплуатации 12 месяцев со дня продажи изделия. Гарантийный срок продлевается на время подачи обоснованных и принятых изготовителем рекламаций до введения подъемника в эксплуатацию.

Потребитель теряет право на гарантийное обслуживание в случае несоблюдения требований, изложенных в настоящем РЭ.

Сведения о рекламациях

При отказе в работе или неисправности домкрата-траверсы в период гарантийного срока потребителем в пятидневный срок должен быть составлен рекламационный акт. Акт на обнаруженные недостатки должен быть подписан представителем незаинтересованной организации с указанием ее наименования, утвержден руководителем предприятия – потребителя и заверен печатью.

В акте должны быть указаны: заводской номер изделия, дата изготовления, время и место выявления дефекта, а также подробно указаны обстоятельства, при которых обнаружен дефект. При несоблюдении указанного порядка акт рекламации не принимается. Вопросы, связанные с комплектностью изделия, полученного потребителем, решаются в установленном порядке.

Изделие, направляемое в гарантийный ремонт, должно быть комплектным, упаковано согласно техническим требованиям, исключаящим порчу. При нарушении правил упаковки и транспортировки затраты несет потребитель, отправивший продукцию с нарушением указанных требований.