

ДОМКРАТ ПОДКАТНОЙ CROCOLINE® JACK

СОРОКИН®
ИНСТРУМЕНТ С ИМЕНЕМ



ТЕХНИЧЕСКИЙ ПАСПОРТ

ИНСТРУКЦИЯ ПО ЭКСПЛУАТАЦИИ

СОДЕРЖАНИЕ

Назначение изделия	2
Комплект поставки	3
Основные технические характеристики	4
Устройство изделия	6
Подготовка к работе	10
Порядок работы	11
Рекомендации по уходу и обслуживанию.	12
Требования безопасности.	14
Гарантийные обязательства	15
Отметки о ремонте	16

Подкатной гидравлический домкрат представляет собой устройство, предназначенное для поднятия грузов. Домкраты CrocoLine® имеют уникальные характеристики по грузоподъемности и высоте подъема и применяются, как правило, в специальных целях (например, для обслуживания тяжелых грузовиков, автобусов, банковских бронемашин).

Мощная силовая конструкция домкратов обеспечивает высокую ремонтпригодность, благодаря чему домкраты этих серий могут использоваться в профессиональных целях.

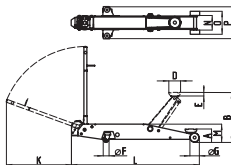
Примечание: Большинство рекомендаций данной инструкции основано на технических характеристиках и потребительских свойствах базовой для этого класса изделий модели 3.402. Более полную информацию об особенностях других моделей, не нашедших отражения в данной инструкции, Вы можете получить у Вашего регионального дилера.

КОМПЛЕКТ ПОСТАВКИ

- | | |
|---|--------|
| 1. Домкрат гидравлический | 1 шт. |
| 2. Ручка | 1 шт. |
| 3. Пята | 1 шт. |
| 4. Педаль | 1 шт. |
| 5. Технический паспорт и инструкция по эксплуатации | 1 шт. |
| 6. Упаковка изделия | 1 кор. |

ВНИМАНИЕ! Распаковав изделие, убедитесь в наличии всех деталей, согласно комплекту поставки. При отсутствии или поломке какой-либо детали немедленно свяжитесь с продавцом.

ОСНОВНЫЕ ТЕХНИЧЕСКИЕ ХАРАКТЕРИСТИКИ



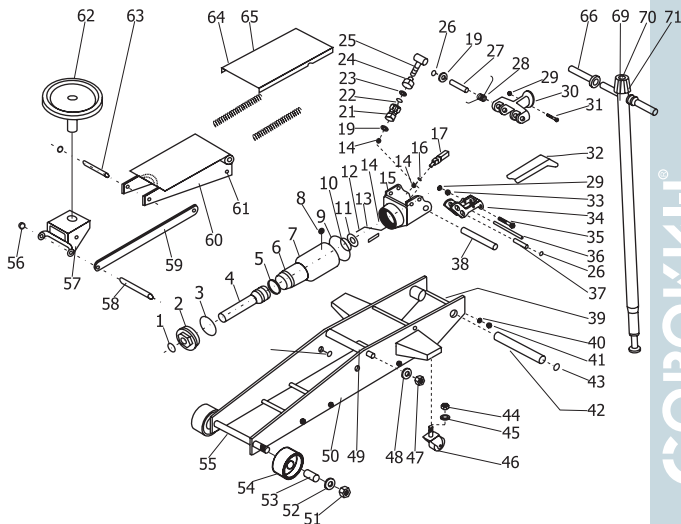
Номер по каталогу	3.402	3.403
Грузоподъемность, т	2	3
Высота подхвата А, мм	145	145
Высота подъема В, мм	800	610
Л, мм	1150	1430
Р, мм	340	330
Н, мм	190	190
К, мм	1150	1150
М, мм	207	157
О, мм	190	197
Ø D, мм	287	236
Ø D, мм	132	132
Е, мм	20	20
Ø G, мм	90	100
Ø F, мм	50	65
Вес нетто, кг	58	78
Вес брутто, кг	65	98
Габариты в упаковке ДхШхВ, мм	1270x440x220	1600x395x265

ОСНОВНЫЕ ТЕХНИЧЕСКИЕ ХАРАКТЕРИСТИКИ



3.405	3.410	3.420
5	10	20
155	185	220
560	570	680
1420	1550	1420
360	466	530
200	250	270
1150	1150	1150
182	210	163
197	264	258
274	325	175
132	150	179
20	30	20
123	135	125
75	90	100
110	150	215
142	180	240
1550x440x310	1660x470x380	1430x560x280

Модель 3.402



№п/п	Наименование	Кол-во
1	Уплотнительное кольцо	1
2	Гайка резервуара	1
3	Уплотнительное кольцо	1
4	Шток поршня	1
5	Сальник	1
6	Цилиндр	1

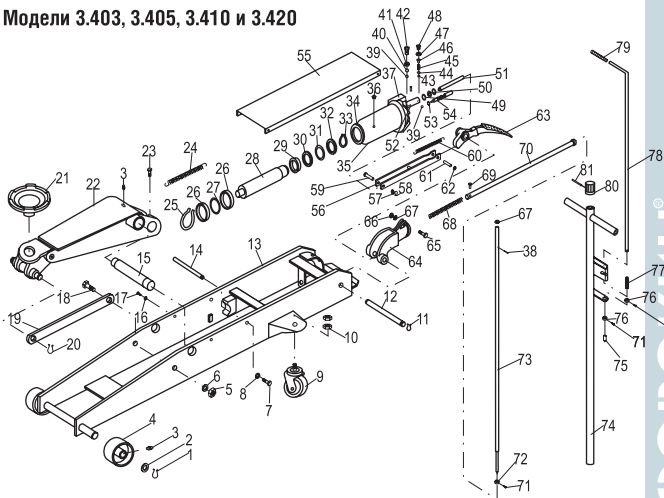
№п/п	Наименование	Кол-во
7	Резервуар	1
8	Пробка масляного резервуара	2
9	Уплотнительное кольцо	1
10	Уплотнительное кольцо	1
11	Шайба	1
12	Сетчатый фильтр	1

УСТРОЙСТВО ИЗДЕЛИЯ

№п/п	Наименование	Кол-во
13	Предохранительный клапан	1
14	Шарик	3
15	Клапан насоса	1
16	Манжета	1
17	Шарнирное соединение	1
19	Нейлоновая шайба	3
21	Цилиндр насоса	1
22	Сальник	1
23	Уплотнительное кольцо	1
24	Пылевлагозащитный уплотнитель	2
25	Плунжер насоса	1
26	Пружинное кольцо	6
27	Шток	2
28	Пружина кручения	2
29	Гайка	1
30	Перемычка клапана	1
31	Болт	1
32	Педаль	1
33	Шайба	1
34	Шарнир педали	1
35	Болт	1
36	Ось	1
37	Ось	1
38	Ось	1
39	Ось	6
40	Шайба	12
41	Гайка	12
42	Ось	1

№п/п	Наименование	Кол-во
43	Пружинная шайба	2
44	Гайка	2
45	Шайба	2
46	Поворотное колесо	2
47	Гайка	2
48	Шайба	2
49	Ось	1
50	Корпус домкрата	1
51	Гайка	2
52	Шайба	2
53	Втулка	2
54	Колесо	2
55	Ось	1
56	Пружинная шайба	6
57	Несущая плита	1
58	Ось	1
59	Соединительная пластина	2
60	Подъемная плита	1
61	Направляющий штифт	2
62	Пята	1
63	Ось	1
64	Возвратная пружина	2
65	Лицевая крышка	2
66	Резиновая ручка	2
69	Рукоять	1
70	Верхняя часть ручки	1
71	Ручка спускового клапана	1

Модели 3.403, 3.405, 3.410 и 3.420



№п/п	Наименование	Кол-во
1	Зажимное кольцо	2
2	Лицевая шайба	2
3	Масляная пробка	2
4	Переднее колесо	2
5	Гайка	2
6	Гравер	2
7	Болт	2
8	Шайба	2
9	Поворотное колесо	2

№п/п	Наименование	Кол-во
10	Гайка	4
11	Зажимное кольцо	2
12	Стержень	1
13	Рама	1
14	Стержень	3
15	Стержень подъемного рычага	1
16	Шайба	4
17	Болт	4
18	Болт соединительной пластины	2

УСТРОЙСТВО ИЗДЕЛИЯ

№п/п	Наименование	Кол-во
19	Соединительная пластина	2
20	Зажимное кольцо	1
21	Пята	1
22	Подъемный рычаг	1
23	Болт	1
24	Пружина	1
25	Зажимное кольцо	1
26	Шайба	2
27	Уплотнительное кольцо	1
28	Шток поршня	1
29	Манжета	1
30	Прокладка	1
31	Уплотнительное кольцо	1
32	Уплотнительное кольцо	1
33	Зажимное кольцо	1
34	Цилиндр	1
35	Корпус	1
36	Пробка масляного резервуара	1
37	База цилиндра	1
38	Штифт	2
39	Стальной шарик 6 мм	2
40	Стальной шарик 9 мм	1
41	Шайба	1
42	Винт	1
43	Стальной шарик 4мм	1
44	Гравер	1
45	Пружина	1
46	Спускной клапан	1
47	Прокладка	1
48	Винт клапана	1
49	Уплотнительное кольцо	2
50	Шайба	1

№п/п	Наименование	Кол-во
51	Поршень насоса	1
52	Цилиндр насоса	1
53	Уплотнительное кольцо	1
54	Стержень спускного клапана	1
55	Крышка	1
56	Стержень	1
57	Шайба	1
58	Штифт	1
59	Соединитель педали	1
60	Пружина	1
61	Штифт педали	1
62	Зажимное кольцо	2
63	Педаль	1
64	Разъем рукояти	1
65	Болт разъема рукояти	1
66	Гайка	1
67	Шайба	1
68	Пружина	1
69	Болт	1
70	Универсальный шарнир	1
71	Болт	3
72	Шайба	1
73	Передаточный стержень	1
74	Рукоять	1
75	Штифт	1
76	Шайба	2
77	Пружина	1
78	Фиксирующий стержень	1
79	Пластмассовое покрытие	1
80	Ручка спуска	1
81	Штифт	1

Перед началом работы убедитесь, что все движущиеся части домкрата смазаны.

1. Рукоять

Используйте легкую смазку на подвижные части рукояти. Слегка смажьте ее у входа в гнездо.

2. Колеса

Используйте легкую смазку для оси и роликовых подшипников.

3. Подъемные рычаги

Введите смазку в предназначенное для нее отверстие.

4. Пята и соединительные части

Используйте легкую смазку для подвижных и вращающихся частей домкрата.

5. Вращающиеся болты разъема гнезда

Используйте легкую смазку для вращающихся болтов.

6. Поршень и поршневой палец

Используйте густую смазку в соединении между поршнем насоса и штифтом в разъеме рукояти.

ПОРЯДОК РАБОТЫ

Перед подъемом груза

1. Для начала работы с домкратом вставьте ручку в разъем.
2. Поверните ручку спускного клапана против часовой стрелки для открытия выпускного клапана.
3. Удалите воздух из гидравлической системы, качнув несколько раз рукоять или педаль при удерживании пяты от поднятия.

Подъем груза

1. Вращением ручки спускного клапана по часовой стрелке закройте выпускной клапан, не перекручивая его.
2. Поместите домкрат непосредственно под объект, который вы собираетесь поднимать, таким образом, чтобы пята приняла нагрузку по центру. Проверьте правильность установки сначала при небольшой нагрузке, чтобы убедиться, что домкрат не будет скользить в процессе работы.
3. Качая рукоять, поднимите груз на требуемую высоту. После поднятия используйте специальные подставки для удерживания груза в течение работы.

Опускание груза

Медленно поверните ручку спускного клапана против часовой стрелки. Скорость опускания груза зависит от скорости открытия выпускного клапана.

1. Используйте гидравлическое масло для домкратов только хорошего качества. По возможности не смешивайте разные типы масел. Не допускайте попадания грязи или других веществ при заливке масла в гидравлическую систему.
2. Проверяйте гидравлическую систему каждые четыре месяца, чтобы убедиться, что не произошла коррозия. Если же коррозия все-таки обнаружена, зачистите место коррозии и протрите тканью, смоченной в масле. Всегда храните домкрат в сложенном положении.
3. Иногда, во время транспортировки или работы, воздух может попадать в гидравлическую систему, понижая этим подъемную силу. Удалите весь воздух из системы путем открытия выпускного клапана (поверните ручку против часовой стрелки, как показано на рисунке), затем, удерживая пята по направлению книзу, быстро качните несколько раз ручку.
4. Периодически добавляйте, а раз в 12 месяцев – полностью заменяйте гидравлическое масло в гидроцилиндре домкрата.

Возможные неисправности и способы их устранения

Рукоять домкрата опускается под грузом	4
Домкрат не поднимает груз	1, 2, 3, 4
Домкрат не удерживает груз	4
Домкрат не поднимается на максимальную высоту	1, 2, 3
Насос неустойчив под грузом	1, 3
Домкрат не полностью опускается после поднятия	2, 5

1. **Низкое содержание масла в домкрате.** Снимите пробку масляного резервуара и введите чистое веретенное масло в гидравлическую систему.
2. **Снимите пробку,** чтобы выпустить попавший в систему воздух.
3. **В домкрате воздух.** Полностью откройте выпускной клапан. Приведите домкрат в вертикальное положение задними колесами вверх. Сильно качните рукоять или педаль. Закройте выпускной клапан и приступайте к работе.

РЕКОМЕНДАЦИИ ПО УХОДУ И ОБСЛУЖИВАНИЮ

4. **Возможно, клапан не закрыт.** Опустите подъёмную плиту . Закройте выпускной клапан. Поставьте ногу на переднее колесо и поднимите подъёмную плиту на максимальную высоту. Откройте клапан, чтобы опустить подъёмную плиту. После этого домкрат должен начать работать.
5. **Возвратная пружина подъёмной плиты может быть сломана или не закреплена.** Замените пружину. Возможно, ее нужно смазать. Очистите и смажьте все подвижные части подъёмной плиты.

Данный домкрат предназначен только для поднятия грузов и не должен использоваться в качестве подставки для них в течение долгого периода времени.

1. После поднятия груза всегда используйте подставки для его фиксации.
2. Используйте домкрат на ровной и твердой поверхности.
3. Не двигайте домкрат, когда на нем находится груз.
4. Не пытайтесь сами настраивать клапан. Для этого обращайтесь в сервисную службу.
5. Не делайте какого-либо рода изменений во внешнем виде или устройстве домкрата без согласования с производителем или его официальным представителем.
6. Не перегружайте домкрат грузами, вес которых превышает подъемный номинал данного домкрата.

ГАРАНТИЙНЫЕ ОБЯЗАТЕЛЬСТВА

ООО «СОРОКИН® и К°», действует на основании закона РФ «О защите прав потребителя», берет на себя следующие обязательства:

1. На данный инструмент распространяется гарантия 12 месяцев со дня продажи через сеть официальных дилеров.

2. В целях определения причин отказа и/или характера повреждений инструмента производится техническая экспертиза сроком до десяти рабочих дней. По результатам экспертизы принимается решение о возможности восстановления инструмента или необходимости его замены.

Все вышеперечисленные обязательства применяются только к изделиям, предоставленным в представительство Компании в чистом виде и сопровождаемым паспортом со штампом, подтверждающим дату покупки.

Гарантия распространяется на все поломки, которые делают невозможным дальнейшее использование инструмента и вызваны дефектами изготовителя, материала или конструкции.

Гарантия не распространяется на повреждения, возникшие в результате естественного износа, плохого ухода, неправильного использования или грубого обращения, а так же изделия имеющие следы несанкционированного вмешательства в устройство изделия лиц, не имеющих специального разрешения на проведение ремонтных работ.

Координаты гарантийной службы: (495) 363-91-00, tool@sorokin.ru

**С требованиями безопасности, рекомендациями по уходу
и условиями гарантии ознакомлен и согласен.**

Претензий к внешнему виду и комплектности поставки не имею.

Подпись покупателя: _____

Подпись продавца: _____

Номер изделия: _____

Дата продажи: « _____ » _____ 20 _____ г.

Дата поступления изделия: « _____ » _____ 20 _____ г.

Ремонт является: гарантийный послегарантийный
(ненужное зачеркнуть)

Был произведен ремонт:

Изделие из ремонта получил: _____ (подпись) _____ (расшифровка подписи)

Дата получения изделия: « _____ » _____ 20 _____ г.

Дата поступления изделия: « _____ » _____ 20 _____ г.

Ремонт является: гарантийный послегарантийный
(ненужное зачеркнуть)

Был произведен ремонт:

Изделие из ремонта получил: _____ (подпись) _____ (расшифровка подписи)

Дата получения изделия: « _____ » _____ 20 _____ г.

